



COMMUNIQUE DE PRESSE

7 septembre 2018

Le chauffage à distance (CAD) de Gruyère Energie SA (GESA) se développe à Marsens en utilisant la chaleur rejetée par la STEP de Vuippens.

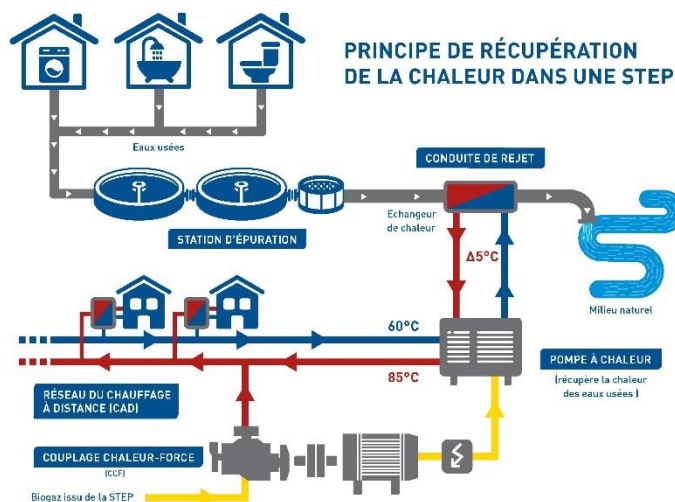
Récupérer l'énergie thermique contenue dans les eaux usées traitées par la Station d'épuration (STEP) de Vuippens afin d'alimenter son thermoréseau, voilà le concept innovant de Gruyère Energie SA (GESA)! Réunis dans un projet commun unique au niveau cantonal, GESA, la commune de Marsens, l'Association intercommunale pour l'épuration des eaux usées du bassin Sionge (AIS) ainsi que le Réseau Fribourgeois de Santé Mentale (RFSM) présentent un projet novateur au niveau du canton de Fribourg dans le domaine des énergies renouvelables. Les travaux devraient débuter en janvier 2019 et les 1^{ers} clients pourraient en bénéficier en 2021 déjà.

De quoi s'agit-il exactement ?

Après une longue journée de ski quoi de mieux qu'un bon bain bien chaud pour se détendre ? Il suffit d'ouvrir le robinet et l'eau chaude coule à flot. L'histoire de cette eau et de cette chaleur ne s'arrêtera pourtant pas là. Après usage, elle continuera son chemin au travers d'un long réseau de canalisations pour arriver dans une station d'épuration. Là, elle sera traitée, épurée de toutes les substances qu'elle contient, avant d'être rejetée dans un lac ou une rivière. Au moment de rejoindre le milieu naturel, cette eau précieuse et essentielle à nos vies sera encore tempérée (12-18°C selon la saison). En y prélevant seulement quelques degrés, même en hiver, les volumes d'énergie thermique valorisable sont conséquents. Les technologies utilisées sont maîtrisées et éprouvées.

Principe technique du projet :

- La chaleur est récupérée à la sortie de la chaîne de traitement (conduite de rejet)
- La récupération de chaleur ne doit à aucun moment avoir un effet sur le fonctionnement de la STEP, les systèmes sont indépendants
- La chaleur récupérée est plus importante en été qu'en hiver
- L'énergie thermique et électrique, excédentaire du couplage chaleur-force (CCF), peut alors être valorisée dans le CAD et dans la pompe à chaleur (PAC)



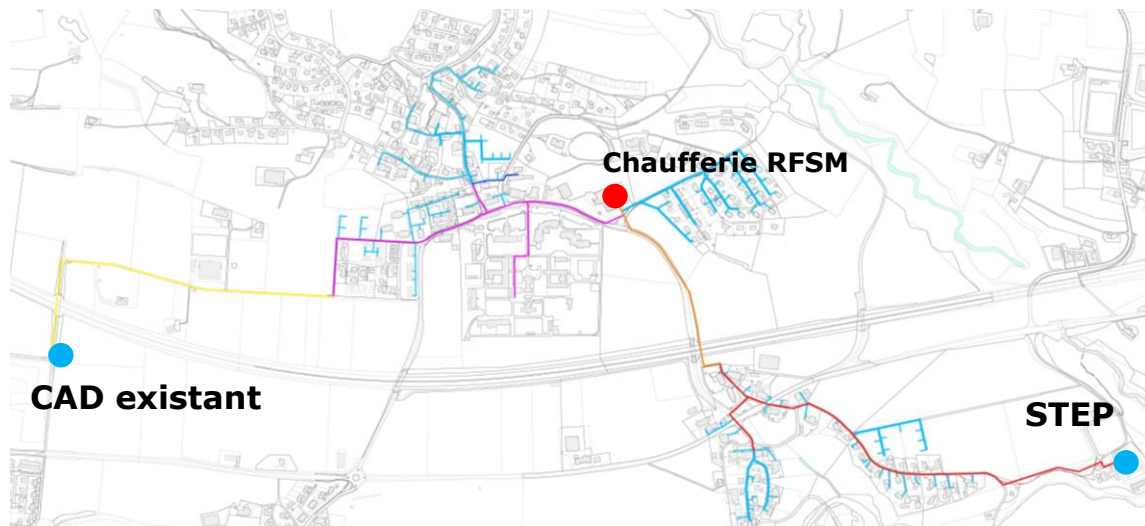
L'essentiel des infrastructures est là, il suffit de créer les interfaces !

Pour prélever la chaleur contenue dans les eaux usées, une centrale de chauffe équipée de pompes à chaleur sera construite dans l'enceinte de la STEP de Vuippens. La chaleur sera récupérée en sortie de la STEP, juste avant la restitution de l'eau traitée au lac de la Gruyère. La chaleur excédentaire issue des couplages chaleur-force alimentés par le biogaz produit directement en STEP sera également valorisée (voir « Principe technique du projet » dans le dossier de presse ci-joint).

Un réseau de chauffage à distance sera construit au travers des villages de Marsens et de Vuippens qui permettra d'alimenter en chaleur renouvelable issue de la STEP, les bâtiments publics et privés. Au passage du réseau, le RFSM, consommateur de chaleur clé situé au centre de Marsens abandonnera les énergies fossiles pour se raccorder au chauffage à distance et ainsi passer au renouvelable.

Une liaison entre le réseau de chaleur de Gruyère Energie existant à Riaz au droit du Cycle d'orientation et Marsens sera réalisée. Cette liaison permettra d'absorber et d'acheminer vers les clients de Riaz et Bulle l'excédent de chaleur produit à la STEP, en particulier en été.

Le réseau de chauffage à distance de Marsens – plan de développement :



Intérêts convergents et complémentarité des partenaires

Ce projet s'inscrit parfaitement dans la stratégie énergétique cantonale qui est elle-même alignée sur la stratégie énergétique 2050 de la Confédération. En effet, le potentiel énergétique des rejets de chaleur des STEP est clairement identifié dans le plan sectoriel des énergies du canton de Fribourg et le site de Vuippens fait partie des priorités ! Pour qu'un projet de partenaires soit mis sur pied, il faut que les intérêts convergent et c'est effectivement le cas.

Une ressource de chaleur à disposition et à exploiter, une commune soucieuse de proposer une solution durable à ses concitoyens, un grand consommateur étatique avec le souci d'exemplarité et un fournisseur d'énergie avec un réseau CAD, l'expérience, les capacités techniques, économiques et industrielles : voilà le cocktail proposé et nécessaire pour un projet ambitieux et novateur !

Quand sera-t-il possible de se chauffer avec les eaux usées ?

Le projet se déroulera en plusieurs étapes. Les premiers travaux se réaliseront en 2019 à Vuippens dans le cadre de la traversée de la localité où les premiers tronçons de réseau de chaleur seront construits.

Planification (estimation) :

Septembre 2018	Lancement du projet
Septembre 2018	Possibilité à la population de souscrire au CAD
2019	Traversée de Vuippens jusqu'à la STEP / lotissements chauffés en provisoire
2019	Reprise de la chaufferie du RFSM
2020	Traversée de Marsens / Colonne vertébrale du village / début construction STEP
2021	Assainissement chaufferie RFSM / Liaison CAD Marsens-Vuippens Suite construction centrale STEP – valorisation chaleur de la STEP fonctionnelle à 25%
2022	Liaison CAD Marsens-Riaz / Extensions CAD Marsens / Densification raccords / Valorisation chaleur STEP à 100%
2023	Densification raccords

Le projet en chiffres :

10 millions de francs, c'est le montant total d'investissement prévu pour le réseau, la centrale de chauffe et le raccordement des clients.

25 GWh, c'est l'énergie thermique qui sera valorisée à la STEP de Vuippens, une énergie suffisante pour chauffer 2'500 appartements ou 5'000 habitants.

2'500'000 litres de mazout par année seront économisés grâce à la récupération de chaleur à la STEP.

7'750 tonnes, c'est la quantité de CO2 qui pourra être réduite.

4 ans, le nombre d'années pour que le projet soit totalement opérationnel

Pour tout renseignement complémentaire, n'hésitez pas à prendre contact avec les personnes ci-dessous.

Personne de contact :

Grégoire Raboud – Directeur Commerce & Communication
gregoire.raboud@gruyere-energie.ch – 079 500 80 61

Commune de Marsens

David Macheret
Syndic

AIS

Claude Bovigny
Président

RFSM

Serge Renevey
Directeur général

Gruyère Energie SA

Claude Thürler
Directeur général

Gruyère Energie SA (GESA) en bref

Forte de 125 ans d'expérience, GESA est une entreprise multi-fluides régionale essentiellement active dans l'approvisionnement et la distribution d'énergie électrique et thermique, dans le captage et la distribution d'eau potable ainsi que dans la distribution de services multimédia (multiple play, internet, TV numérique, radio, téléphonie). GESA est aussi principalement dédiée à l'installation électrique générale (courant fort, courant faible, domotique), l'installation de panneaux photovoltaïques ainsi que par la construction de tableaux de distribution électrique. Vivement engagée dans le développement durable et présente, avec ses filiales et sociétés sous gestion, dans près de 40 communes gruériennes, glânoises, veveysannes et du Pays-d'Enhaut, elle est constituée de plus de 230 collaboratrices et collaborateurs spécialisés tant dans les domaines précités que dans l'éclairage public ou dans les installations électriques intérieures.

www.gruyere-energie.ch !

Commune de Marsens en bref :

Adossée aux conforts du Gibloux, la commune de Marsens est issue de la fusion, en 2001, des communes de Marsens et de Vuippens. A 5 km du chef-lieu de Bulle, elle jouit d'une excellente situation géographique, avec un accès rapide à l'autoroute. Sa superficie est de 1'050 hectares, dont 136 de forêts. Son altitude varie de 720 à 1070 mètres. Les communes limitrophes sont Riaz, Sâles, Le Châtelard, Pont-en-Ogoz, Sorens, Corbières et Echarlens. Suite à la fusion, la commune de Marsens compte aujourd'hui plus de 1'900 habitants. www.marsens.ch

AIS en bref

L'AIS est une association de communes au sens des articles 109 à 132 de la loi sur les communes. Elle a principalement pour buts: l'exploitation et l'entretien de la station d'épuration de Vuippens (STEP), l'étude et la réalisation de modifications des ouvrages existants. L'AIS regroupe les communes de Bulle, Corbières, Echarlens, Hauteville, Marsens, Morlon, Pont-En-Ogoz, Pont-la-Ville, Riaz, La Roche, Sorens, Vulruz et Vuadens. www.bulle.ch/fr/ais/portraitais

RFSM en bref :

Le Réseau fribourgeois de santé mentale (RFSM) est un pôle de compétences médicales, infirmières et psychosociales spécialisé en santé mentale. C'est un réseau bilingue qui emploie environ 600 collaborateurs déployés sur 13 sites dans le canton de Fribourg. Il s'agit d'une entreprise formatrice non seulement pour les métiers de la santé, mais également pour une quarantaine d'autres filières professionnelles. Le RFSM accompagne et traite des patients au sein des secteurs pour enfants et adolescentes, adultes et personnes âgées. www.rfsm.ch